



**Commissieplan 2018**  
Normcommissie 351 264 'Conditiemeting'

**Normalisatie:** de wereld op één lijn.

## COMMISSIEPLAN 2018

NORMCOMMISSIE  
351264 'Conditiemeting'

DATUM  
01-01-2018



NEN Bouw & Installatie

Postbus 5059  
2600 GB Delft

Vlinderweg 6  
2623 AX Delft

(015) 2 690 324

bi@nen.nl

www.nen.nl

Nederlands Normalisatie-instituut

## 1 Algemene gegevens

### 1.1 Commissie

351 264 'Conditiemeting'

De normcommissie (NC) 351264 'Conditiemeting' is in 2014 ontstaan uit een samenvoeging van de NC's 351 261, 'Conditiemeting gebouwen' en de NC 351 263 'Conditiemeting Infrastructurele werken'. In 2017 is een nieuwe, meer platte commissie structuur geïntroduceerd die gaandeweg het jaar vorm heeft gekregen. Voor de huidige samenstelling van de NC, inclusief de werkgroepen (WG'en) wordt verwezen naar Bijlage 1 van dit commissieplan. Verderop in het commissieplan zal verder ingegaan worden op deze 'nieuwe' structuur. Voor de ontwikkelingen in het afgelopen jaar wordt verwezen naar hoofdstukken 6 en 8 van dit commissieplan.

### 1.2 Werkgebied

Het werkgebied van deze normcommissie omvat de nationale normalisatie. Eind 2017 is de mogelijkheid om de Europese activiteiten te reactiveren geïntroduceerd. Op het moment van samenstellen van dit document is hier nog geen definitief uitsluitsel over. Dit document betreft het commissieplan waarin de werkzaamheden/normalisatie-activiteiten staan beschreven die het komend jaar uitgevoerd gaan worden.

Deze werkzaamheden hebben betrekking op het normalisatiewerk op het gebied van conditiemeting van gebouwen en infrastructuurle werken (gebouwde omgeving). De normcommissie is in dit totaal richtinggevend en uiteindelijk verantwoordelijk voor en bevoegd tot het vrijgeven van normen e.d. voor publicatie. De afzonderlijke WG'en werken op hun specifieke aandachtsgebieden,

Pas na goedkeuring door de normcommissie kan van een 'definitief' commissieplan worden gesproken. Na goedkeuring van dit commissieplan door alle betrokken partijen zal dit commissieplan (zonder financiële componenten) gepubliceerd worden op de website van NEN. Dit alles in het kader van het vergroten van de transparantie en openheid van het normalisatiewerk.

### 1.3 Belang

#### 1.2.1 Doelstelling

Het commissieplan is gebaseerd op de geplande ontwikkelingen en ambities voor de eerstkomende jaren. Ontwikkelingen op de lange termijn zijn nog onderwerp van discussie binnen de normcommissie en vormen daarom vooralsnog geen onderdeel van dit commissieplan.

In de nieuwe structuur bepaalt de normcommissie 'Klein' (NCK) het beleid voor het werkgebied conditiemeting in consultering met de normcommissie 'Groot' (NCG). De NCG heeft hierin een adviserende rol. De werkgroepen (WG) en evt. subwerkgroepen (SWG) die ressorteren onder deze NCK zijn belast met de uitvoering hiervan. De WG'en SWG'en nemen de ontwikkeling van nieuwe nationale, normen ter hand. De

NCK is eindverantwoordelijk en neemt besluiten over de publicatie van de normatieve documenten en de Nederlandse Praktijkrichtlijnen. De hierboven beschreven structuur is per maart 2017 in werking getreden. Verderop in het commissieplan zal op deze structuur verder worden ingegaan.

### 1.2.2 Regelgeving

Niet van toepassing.

## 2 Huidige commissiestructuur en relaties

### 2.1 Nationale structuur

Commissie	Naam
352	Beleidscommissie Bouw
<b>351264</b>	<b>Conditiemeting</b>
351264 WG Methodiek	Methodiek
351264 WG Redactie Beheer en Onderhoud	Redactie Beheer en Onderhoud
351 264 03	Begeleiding CEN/TC 319 /WG 11 Condition assessment methodologies

### 2.2 Internationale relaties

Commissie	Naam
CEN/TC 319	Maintenance
CEN/TC 319/WG 7	Maintenance of buildings
CEN/TC 319/WG 11	Condition assessment methodologies

Toelichting.

Voor CEN commissies geldt dat de normcommissie advies en stemrecht heeft op de genoemde Europese ontwikkelingen.

### 2.3 Relaties met derden (liaisons)

Geen bijzonderheden.

## 3 Commissiesamenstelling en stakeholdercategorieën

In Bijlage 1 bij dit commissieplan is de samenstelling van de normcommissie en de werkgroepen per maart 2017 weergegeven. In de samenstelling van de commissie en de diverse werkgroepen is ook aangegeven in welke categorie van stakeholders de deelnemers vallen. Deze indeling is gebaseerd op de categorie-indeling die op pagina vijf staat.

### Ontbrekende belangrijke stakeholdercategorieën

Stakeholdercategorie	Reden van niet-deelname
----------------------	-------------------------

DATUM  
01-01-2018

PAGINA  
4/17

1a	Zijn in principe opgenomen in categorie 4a, 5a en 6a
1b	Idem
1c	Idem
2b	Zijn vertegenwoordigd via partijen uit categorie 2a
4b	Zijn vertegenwoordigd via partijen uit categorie 4a
5b	Zijn vertegenwoordigd via partijen uit categorie 5a
6a	Niet vertegenwoordigd
6b	Idem
7	Niet vertegenwoordigd
8	Niet vertegenwoordigd
9	Niet van toepassing
10	Loopt via brancheorganisaties van 4b en 5b
11	Niet van toepassing

## Verklaring van de stakeholderscategorieën

	Stakeholders	Omschrijving
1a	Directe gebruikers	Eindgebruiker van dienst, proces of product
1b	Brancheorganisaties directe gebruikers	Als groep, in de vorm van belangenorganisaties
2a	Voorwaarde scheppende organisaties / opdrachtgevers	Organisaties die de voorwaarden bepalen waaraan het product of dienst moet voldoen. Bijv. opdrachtgevers. Wetmatige voorwaarden worden door wetgevende instanties bepaald (zie onder 9).
2b	Brancheorganisaties van voorwaarde scheppende partijen	
3a	Adviserende organisaties	Organisaties die andere belanghebbenden inhoudelijk kunnen adviseren (bijv. ingenieursbureaus, adviesbureaus, consultancy)
3b	Brancheorganisaties van adviserende partijen	
4a	Uitvoerende / toepassende / dienstverlenende organisaties	Productnormalisatie: organisaties die het product gebruiken / toepassen in hun dienstverlening naar de eindgebruiker toe (bijv. aannemer, installateur). Dienstennormalisatie: organisaties die een proces of dienst verlenen aan de eindgebruiker (bijv. schuldhulpverlener).
4b	Brancheorganisaties van uitvoerende / dienstverlenende / toepassende partijen	
5a	Producenten / leveranciers van hoofdproduct	Bij productnormalisatie is dit de hoofdproducent / hoofdleverancier. Bij dienstennormalisatie wordt deze categorie niet gebruikt. De rol van 'producent / leverancier' wordt vervuld door de uitvoerende, dienstverlenende organisatie.
5b	Brancheorganisaties van producenten / leveranciers van hoofdproduct	
6a	Producenten / leveranciers van aanhangende producten en diensten	Bij productnormalisatie betreft dit producenten / leveranciers van producten die als grondstof, halffabricaat of rest-/afvalstof in de productketen voorkomen. Bij dienstennormalisatie betreft het de aanbieders van aanvullende diensten.
6b	Brancheorganisaties van producenten / leveranciers van aanhangende producten en diensten	
7	Onderzoek- en kennisinstellingen	Instellingen die zonder direct commercieel belang kennisleverancier zijn of onderzoek verrichten. Bijv. onderwijsinstellingen, laboratoria, onderzoeksinstituten.
8	Controlerende instanties	Bijv. inspectiediensten, certificeringinstellingen
9	Wetgevende instanties	Overheden
10	Bestaande/nieuwe initiatiefnemers	Partijen die alternatieve initiatieven ondernemen vergelijkbaar met NEN (normen, certificatieschema's, richtlijnen etc.)
11	Contextbepalers groter geheel	Organisaties (bijv. stichtingen, platforms) die op generieke wijze betrokken zijn.

## Review belanghebbenden

Laatste review belanghebbende partijen in de normcommissie: 2017.

Eerstvolgende review belanghebbende partijen in de normcommissie: eind 2019.

## 4 Publicaties

### 4.1 Nationaal

Nummer	Titel	Opmerking
NEN 2767-1:2017	Conditiemeting - Deel 1: Methodiek	Hierbij is de vorige versie van NEN 2767-1 geïntegreerd met NEN 2767-4-1.
NEN 2767-2:2008	Conditiemeting van bouw- en installatiedelen - Deel 2: Gebrekenlijsten (papier en Excel-tool)	
NEN 2767-4-2:2011	Conditiemeting – Deel 4: Infrastructuur – Deel 2: Decompositie en gebrekenlijst (webapplicatie, interactief)	
NPR 4768:2014	Conditiemeting – Definities en foto's van decompositie en gebreken behorende bij NEN 2767-4-2 (webapplicatie, interactief )	

## 5 Ambitie, doelstellingen en diensten - Het Serviceprofiel

Jaarlijks wordt een klanttevredenheidsonderzoek gehouden onder de normcommissieleden van NEN. Al enige jaren blijkt uit de resultaten dat commissieleden behoefte hebben aan/vragen stellen over de toegevoegde waarde van NEN (de zogenaamde 'value for money'). NEN heeft dit vertaald in het zogenaamde Serviceprofiel.

In het Serviceprofiel wordt de dienstverlening van NEN aan de normcommissie vastgelegd. Het maakt de behoefte van de normcommissie inzichtelijk, waardoor NEN zijn toegevoegde waarde voor de normcommissie kan optimaliseren. Mensen en middelen kunnen zo effectief en efficiënt mogelijk worden ingezet.

### Waar bestaat het Serviceprofiel uit?

Het Serviceprofiel is een afspraak op het niveau van de normcommissie. Het gaat om de toegevoegde waarde van de dienstverlening van NEN voor normcommissies. Individuele afspraken met commissieleden worden hierin niet meegenomen.

### Het Serviceprofiel bestaat uit vier aspecten:

- Invloed: inhoud en toepasbaarheid van normen en andere afspraken beïnvloeden vanuit het belang van de eigen organisatie, de sector en/of de maatschappij.
- Draagvlak: het creëren van een zo breed mogelijk draagvlak voor oplossingen die worden vastgelegd in normen of andere afspraken.

DATUM  
01-01-2018

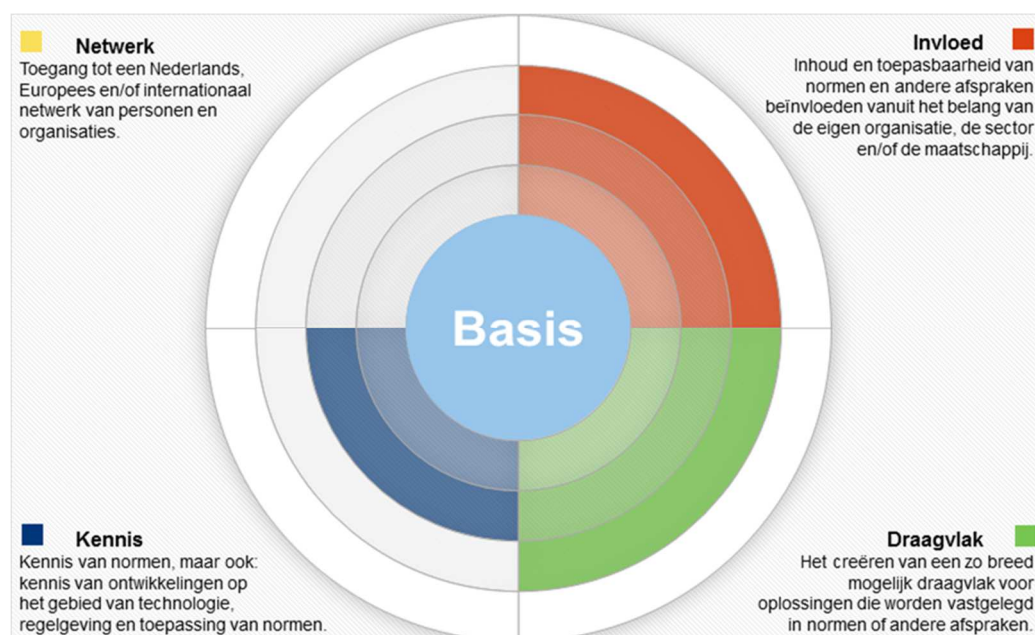
PAGINA  
7/17

- **Netwerk:** toegang tot een Nederlands, Europees en/of internationaal netwerk van personen en organisaties.
- **Kennis:** kennis van normen, maar ook kennis van ontwikkelingen op het gebied van technologie, regelgeving en toepassing van normen.

Onder ieder aspect zijn verschillende diensten van NEN gecategoriseerd. Ieder aspect is opgedeeld in een basis serviceniveau en in aanvullende niveaus. Aan iedere normcommissie wordt ten minste het basis dienstverleningsniveau geleverd. Het is aan de commissieleden om te bespreken of zij behoefte hebben aan aanvullende dienstverlening.

Door de grafische weergave van het Serviceprofiel wordt het belang van de vier aspecten voor de normcommissie inzichtelijk. NEN kan hier in overleg met de normcommissie zijn dienstverlening op aanpassen.

Voor 2017 ziet het Serviceprofiel er als volgt uit:



Toelichting

<b>Netwerk</b> - Nationaal georiënteerd	<b>Invloed</b> - Nationaal, maar breed in de samenleving op het onderwerp
<b>Kennis</b> - Nationaal hoog, daarbuiten nog weinig	<b>Draagvlak</b> - Nationaal; breed, van hoog tot laag - Diverse kanalen, zowel vanuit NEN als via commissieleden en experts - Instelling van de normcommissie 'Groot' (NCG)

## 6 Werkprogramma, doelstellingen en geplande activiteiten

### 6.1 Structuur

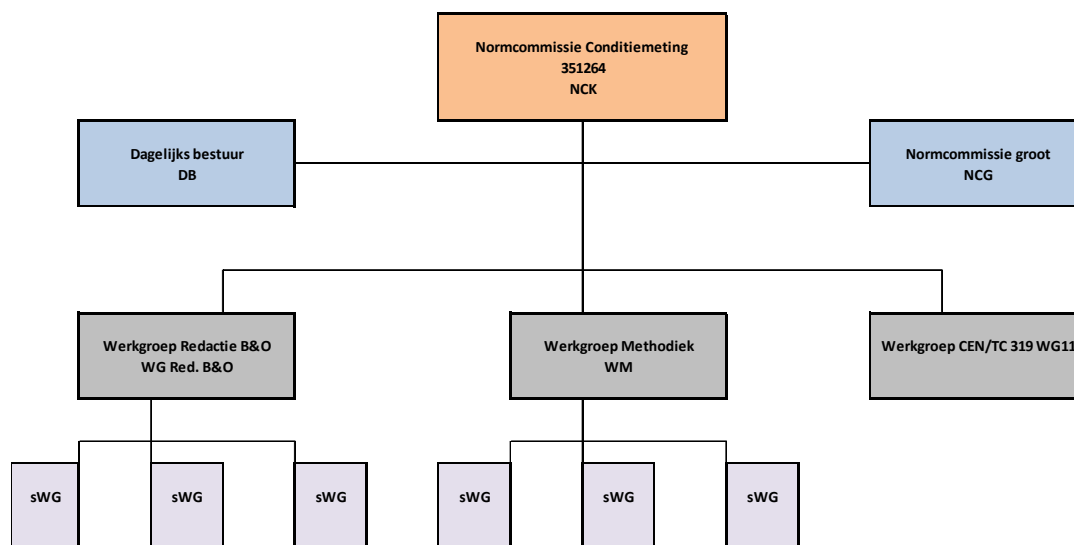
Met de publicatie van de nieuwe NEN 2767-1 begin 2017 waarin de methodiek van conditiemeting voor vastgoed (NEN 2767-1) en infrastructuur (NEN 2767-4-1) is geïntegreerd is ook de noodzaak voor een onderverdeling van Vastgoed of Infra op commissieniveau niet meer noodzakelijk.

Omwille van het behoud van een goede, slagvaardige en nauw met de markt verbonden normcommissie is in 2017 een nieuwe structuur doorgevoerd.

Doel van deze herstructurering is:

- Minder hiërarchische lagen.
- Kortere communicatielijnen.
- Verdere integratie vastgoed en infra.
- Minder inzet van mens en middelen om de structuur te laten werken.

Schematische weergave van de nieuwe structuur.



De nieuwe structuur kenmerkt zich doordat de WG'en rechtstreeks onder de NCK geplaatst worden. De doelstelling is de NCK te beperken tot 15-20 personen. Hierbij is belangrijk dat partijen niet dubbel vertegenwoordigd zijn en dat de NCK een goede afspiegeling van de markt is. Dhr. R. Kollaard zal als corresponderend lid van de NCK op de hoogte worden gehouden van de ontwikkelingen binnen de NCK. De NCK is de normcommissie als bedoeld in artikel 13 van de Statuten & Huishoudelijk reglement van NEN, versie mei 2005. Voorts is de NCK op hoofdlijnen richtinggevend en verantwoordelijk voor de aspecten tijd, geld en kwaliteit en is bevoegd tot het vrijgeven van normen e.d. voor publicatie. De NCK informeert de normcommissie groot (NCG).



## DATUM

01-01-2018

## PAGINA

9/17

Naast de NCK wordt er een NCG in het leven geroepen die een raadgevende en adviserende rol heeft. In de NCG zitten alle leden van de NCK en alle WG'en en sWG'en.

Verder wordt er een dagelijks bestuur (DB) opgericht dat functioneert namens de NCK. Het DB coördineert de dagelijkse gang van zaken en neemt beslissingen die geen of weinig uitstel verdienen. Daarnaast stuurt het DB de verschillende WG'en aan. Het DB bewaakt tijd, geld en kwaliteit en rapporteert aan de NCK. Daarnaast is het DB verantwoordelijk voor de communicatie namens de NC 351 264.

Onder de NCK worden drie WG'en geplaatst:

- WG 'Redactie B&O'
- WG 'Methodiek'
- WG 'Begeleiding CEN/TC 319/WG 11'.

WG 'Redactie Beheer en Onderhoud' (Red. B&O) is verantwoordelijk voor het beheer en onderhoud van NEN 2767 deel 1, de dataset van de NEN 2767 deel 2 als ook van de NPR 4768. Daarnaast is de WG 'Red. B&O' verantwoordelijk voor de databases en de aanpalende documenten waaronder het afspraken document 'Vogelvlucht', etc. De WG 'Red. B&O' rapporteert aan de NCK.

WG Methodiek (WM) is verantwoordelijk voor de methodische aspecten van de norm. De WM rapporteert aan de NCK.

WG CEN/TC 319/WG 11 is verantwoordelijk voor de ontwikkeling van het onderwerp conditiemeting binnen CEN vanuit CEN/TC 319/WG 11.

Binnen de WG zal verder invulling gegeven worden aan de structuur van de WG zelf en de subwerkgroepen (sWG)

	NCK	NCG	DB
<b>Voorzitter</b>	Engelen	Engelen	Engelen
<b>Secretaris</b>	Kotte	Kotte	Kotte
<b>Leden</b>	Zie bijlage 1	NCK+WG'en+sWG'en	Voorzitter NCK, Bakker, De Groot, Faesen, Voorz. WG Red. B&O, Voorz. WG Methodiek, Voorz. WG CEN/TC 319/WG 11
<b>Adviseurs</b>			Van Belzen, Warringa
<b>Werkgebied</b>	De normcommissie als bedoeld in artikel 13 van de Statuten & Huishoudelijk reglement van NEN, versie mei 2005. Richtinggevend op hoofdlijnen. Verantwoordelijk voor de aspecten tijd, geld en kwaliteit. Bevoegd tot het vrijgeven van normen e.d. voor publicatie. De NCK informeert NCG.	Raadgevend en adviserend naar NCK	DB functioneert namens de NCK, Coördineert de dagelijkse gang van zaken. Neemt beslissingen die geen of weinig uitstel verdienen. Stuurt de verschillende groepen aan waaronder de WG'en. Bewaakt tijd, geld en kwaliteit Rapporteert aan de NCK.

DATUM

01-01-2018

PAGINA

10/17

			Verantwoordelijk voor de communicatie namens de NC 351 264 Conditie­meting (NCK).
<b>Plan van aanpak</b>	Commissieplan		Commissieplan
<b>Frequentie vergaderingen</b>	3 x per jaar	2 x per jaar	6 x per jaar

	<b>WG Red B&amp;O</b>	<b>WM</b>	<b>WG CEN/TC 319/WG 11</b>	<b>sWG</b>
<b>Voorzitter</b>	Van den Bos	Straub	Bezemer	n.t.b.
<b>Secretaris</b>	Van Belzen	Warringa	Kotte	n.t.b.
<b>Leden</b>	Voorzitters sWG-en + n.t.b.	Voorzitters sWG-en + n.t.b.	n.t.b.	n.t.b.
<b>Adviseurs</b>	Experts sWG-en	Experts sWG-en	n.t.b.	n.v.t.
<b>Werkgebied</b>	Beheer en onderhoud van: NEN 2767 deel 1 Dataset van de NEN 2767 deel 2 NPR 4768. Verantwoordelijk voor de databases en de aanpalende documenten waaronder het 'Afsprakendocument', 'Vogelvlucht', etc. De Red. B&O rapporteert aan de NCK.	WM is verantwoordelijk voor de methodische aspecten van de norm. De WM rapporteert aan de NCK.	verantwoordelijk voor de ontwikkeling van het onderwerp conditie­meting binnen CEN vanuit CEN/TC 319/WG 11.	n.t.b.
<b>Plan van aanpak (PvA)</b>	WG stelt jaarlijks een PvA op met de uit te voeren activiteiten, de aanpak, benodigde capaciteit en middelen, kwaliteitsborging en planning. WG bepaalt zelfstandig hun werkwijze en samenstelling.	WG stelt jaarlijks een PvA op met de uit te voeren activiteiten, de aanpak, benodigde capaciteit en middelen, kwaliteitsborging en planning. WG bepaalt zelfstandig hun werkwijze en samenstelling	WG stelt jaarlijks een PvA op met de uit te voeren activiteiten, de aanpak, benodigde capaciteit en middelen, kwaliteitsborging en planning. WG bepaalt zelfstandig hun werkwijze en samenstelling	n.t.b.
<b>Frequentie vergaderingen</b>	n.t.b.	n.t.b.	n.t.b.	n.t.b.

## 6.2 Communicatie

Omdat in het verleden is gebleken dat de communicatie verbetering behoeft wordt er in dit commissieplan uitgebreider ingegaan op de communicatielijnen binnen de commissie.

### Communicatie vanuit de NCK richting WG-en

De communicatie zal door het DB gecoördineerd worden en uitgevoerd door het secretariaat van NEN.

- *Secretaris WG*  
De communicatie vanuit de NCK naar de WG-en wordt deels afgedekt doordat de secretaris van de WG-en ook zitting heeft in de NCK als adviseur. De secretaris van de WG zal de stukken uit de NCK die van belang zijn voor de betreffende WG inbrengen in de WG.
- *NCG*  
Naast de adviserende functie die de NCG heeft richting de NCK hebben de bijeenkomsten van de NCG ook een informerende rol over de ontwikkelingen binnen de NC Conditiemeting vanuit de NCK richting de leden van de WG-en.
- *Nieuwsbrief*  
Er zal gekeken worden voor de mogelijkheden van aanvullende communicatie naar haar leden in de vorm van b.v. nieuwsbrieven. Verdere invulling hiervan zal in 2018 vorm worden gegeven.

### Communicatie vanuit de WG-en richting NCK

- *Secretaris van de WG*  
De secretaris heeft de rol om onderwerpen uit de WG die van belang zijn voor de NCK in te brengen bij het DB. Deze zal zorgen voor de afhandeling binnen het DB of indien gewenst inbreng in de NCK. Terugkoppeling zal ook uitgevoerd worden door het DB richting de secretaris van de WG.

## 6.3 Nationaal werk

In onderstaand overzicht wordt een eerste korte opsomming gegeven van de voor 2018 geplande activiteiten. Er is door de NC een onderscheid gemaakt tussen activiteiten met een hoge prioriteit en overige activiteiten. De activiteiten met een hoge prioriteit vormen onderdeel van het werkplan voor 2018 en worden uit de commissiebegroting gefinancierd. De overige activiteiten vormen geen onderdeel van het werkplan 2018. Er is wel aandacht voor deze onderwerpen maar werkzaamheden op deze onderwerpen worden in 2018 niet opgestart in verband met financiën. Partijen zijn vrij om deze activiteiten een hogere prioriteit toe te kennen en dit aan de NCK voor te stellen mits zij zorgdragen voor de benodigde financiering en capaciteit.

In 2108 zal een verkenning gedaan worden t.b.v het vernieuwen van het verdienmodel van de commissie.

DATUM  
01-01-2018

PAGINA  
12/17

Onderwerp	Primair voor
<b>Doorlopend vanuit 2017</b>	
Integratie NEN 2767 deel 2 en 4.2, Bussinessplan	WG Methodiek
Fysieke decompositie gebouwen (integratie)	WG Methodiek

### Overige activiteiten

Onderwerp	Primair voor
Reactivering activiteiten CEN/TC 319/WG 11 o.b.v. NEN 2767	WG CEN/TC 319 WG11
Decompositie functieruimten	
Decompositie niet zichtbare delen	
Verbinding leggen met NEN 2767 bijlage C en NPR 4768	
NPR bijlage E uit NEN 2767-1	
NPR bijlage F uit NEN 2767-1	
Grensbepaling technische vs. Verzorgingsgebreken	
Beleidsmatige deel huidige bijlage D elders concretiseren	
Faaltijdentool (gebouw)beheerproject-gebonden installatie	
Taal in bouwketen	
Rol/positie van NEN 2767 t.o.v. andere normen. Linken normen, elimineren weesnormen, integreren normen.	
Bijlage C, facultatieve inspecties concretiseren bij NPR 4768	

### Planning en vergaderprogramma

Indachtig de nieuwe structuur en de beschikbare financiën zal het aantal vergaderingen in 2017 beperkt zijn.

N(s)C	maand											
	1	2	3	4	5	6	7	8	9	10	11	12
NCG				x							x	
NCK		x			x					x		
DB	x		x		x		x		x		x	
WG CEN/TC 319/WG 11												
WG's/sWG's (zelfvoorzienend)												

Het overleg met het DB zal in eerste instantie schriftelijk of via teleconferenties plaatsvinden. De frequentie zal geheel afhankelijk zijn van de actualiteiten.

### 6.4 CEN werk

CEN/TC 319 'Maintenance' houdt zich bezig met Europese onderhoudsnormering op allerlei toepassingsgebieden, van auto-industrie tot tuinbeplanting. Binnen de verschillende werkgroepen worden o.a. normen voor onderhoudsprocedures, kwalificatie van onderhoudspersoneel, contractmanagement en onderhoudsrisicomanagement uitgewerkt.

CEN/TC 319/WG 11 'Condition assessment methodologies' is de enige werkgroep die zich met fysieke technische conditiebepaling van " all types of non-movable constructed assets " bezighoudt. Dit wordt als een zeer zinvolle objectieve benchmarkmethodiek gezien, waaruit inputdata beschikbaar komt als aanvulling voor bovenstaande gebieden. Vanuit Nederland wordt geparticipeerd in CEN/TC 319/WG 11 'Condition assessment methodologies'.

Nederland vervult zowel de voorzittersrol als het secretariaat van deze WG. De experts uit Italië en Nederland hebben een 'Draft' uitgewerkt met nadruk op de methodiek. In september 2014 is besloten door het bestuur van CEN dat de 'Draft' tot definitief voorstel mag worden uitgewerkt tot een Technical Specification (TS) in de daarop volgende twee jaar.

Met de integratie van de NEN 2767-1 en NEN 2767-4-1 hebben de werkzaamheden op Europees niveau stilgelegen. In 2017 is het "work item" weer geactiveerd en zal worden geïnventariseerd of de werkzaamheden kunnen worden voortgezet. Tijdens de vergadering in oktober 2017 zal internationaal de haalbaarheid en interesse worden gepeild. Op basis van deze bijeenkomst zal het besluit genomen worden om wel of niet door te gaan met de activiteiten van de WG. Als er voor gekozen wordt om de werkzaamheden door te zetten dan zal de uitwerking in 2018 plaatsvinden.

Omdat de activiteiten van de CEN/TC 319 WG11 niet behoort tot het werkplan van 2017 zoals geformuleerd door de NCK zal hier separaat financiering voor gezocht moeten worden. De financiering die hier voor is verzameld is dan ook enkel bedoeld voor het uitvoeren van werkzaamheden t.b.v. de CEN/TC 319 WG11.

Daarnaast zijn twee vertegenwoordigers uit Nederland lid van CEN/TC 319/WG 7 'Maintenance of buildings'.

## 6.5 ISO werk

N.v.t.

## 7 Lidmaatschappen van werkgroepen

### 7.1 Lidmaatschappen van Europese werkgroepen

Wergroepnummer	Wergroepnaam	Naam expert
CEN/TC 319/WG 7	Maintenance of buildings	Van den Broecke Van der Werf
CEN/TC 319/WG 11	Condition assessment methodologies	Bezemer (voorzitter) Kotte (secretaris)

### 7.2 Lidmaatschappen van internationale werkgroepen

N.v.t.

## 8 Evaluatie en voortgangsrapportage

In de afgelopen jaren is door de NC veel energie gestoken in de integratie van NEN 2767-1 en NEN 2767-4-1. Dit heeft geleid tot een nieuwe NEN 2767-1 die begin 2017 gepubliceerd is.

### 2017

In 2017 heeft de markt kunnen wennen aan de nieuwe NEN 2767-1 en zich deze eigen moeten maken.

Begin 2017 heeft in het teken gestaan van de herstructurering van de NC tot een plattere en meer slagvaardiger organisatie. Daarnaast is er veel energie gestoken in de formulering van de doelstellingen en de samenstelling van de WG'en. Verder is er binnen de nieuwe structuur gewerkt aan de onderstaande producten.

- De NPR 4768 is gecompleteerd voor infra.
- De NPR is doorontwikkeld voor vastgoed.
- Publicatie van de conversietabel voor afvalwatertechniek.
- Start integratie NEN 2767-2 en NEN 2767-4-2.
- Start fysieke decompositie voor gebouwen.
- Herstart activiteiten CEN/TC 319 WG11

### **CEN/TC 319/WG 11 'Condition assessment methodologies'**

Naar aanleiding van het belang dat door de leden werd gehecht aan het herstarten van de werkzaamheden van de CEN/TC 319 WG11 tijdens de eerste bijeenkomst van de NCG is er een start gemaakt met de inventarisatie van de haalbaarheid van het voortzetten van de activiteiten in de WG.

Er is begonnen met het aanschrijven van de bestaande WG-leden. Hieruit bleek dat er Europees voldoende animo is voor het voortzetten van de ontwikkeling van deze Technical Specification (TS). Daarnaast er een "call for experts" uitgezet binnen CEN om nieuwe geïnteresseerde landen aan te trekken.

Dhr. Bezemer van Don bureau benoemd als nieuwe secretaris.

In Oktober 2017 staat een eerste internationale vergadering gepland aansluitend op de CEN/TC 319 vergadering plenair. Naar aanleiding van deze vergadering zal de beslissing genomen of de werkzaamheden in WG11 worden voortgezet.

## 9 Financiën

De begroting en financiering voor 2017 staan in een separaat document.



## BIJLAGE 1

UNI                      Ente Nazionale Italiano di Unificazione                      Italie

## BIJLAGE 1

### SAMENSTELLING VAN DE NORMCOMMISSIE EN WERKGROEPEN PER 2018

#### NC 351 264 Conditiemeting Normcommissie 'Klein'

Naam	Werkgever	Belanghebbende	Rol	Categorie stakeholder
J. Engelen	Waterschap Rivierenland	Waterschap Rivierenland	Voorzitter	2a
Z. Amit	Arcadis	Arcadis	Lid	3a
J. Bakker	RWS	RWS	Lid	2a
C.J. van Belzen	DON Bureau B.V.	DON Bureau B.V.	Lid	3a
J. Davelaar	Nebest B.V.	Nebest B.V.	Lid	4a
V. Faesen	Rijksvastgoedbedrijf	RVB	Lid	2a
D. van Garderen	Strukton	Strukton	Lid	4a
P. de Groot	Avans Hogeschool	Hogescholen	Lid	4a
R. Hetteema	Planon	Planon	Lid	3a
E. Hoogterp	Ingenieursbureau Westenberg	Ingenieursbureau Westenberg	Lid	3a
M.Kok	VPR Consultants+	VPR Consultants+	Lid	3a
C. Kuijper	Provincie Gelderland	Provincies	Lid	2a
P. van der Linden	Nationale Politie	Nationale Politie	Lid	1a
M. Neeleman	Ymere	Ymere	Lid	1a
J. Smit	RPS advies- en ingenieursbureau bv	RPS advies- en ingenieursbureau bv	Lid	3a
A.Straub	TU Delft Faculteit Bouwkunde	TU Delft	Lid	7
R. Versprille	Atrivé	Atrivé	Lid	3a
R. Kollaard	Rijksvastgoedbedrijf	RVB	Corr. lid	2a
R. Warringa	Helix Advies	Helix Advies	Expert	3a
R. Kotte	NEN		Secretaris	

### Conditiemeting Werkgroep 'Methodiek'

Naam	Werkgever	Belanghebbende	Rol	Categorie stakeholder
A. Straub	TU Delft Faculteit Bouwkunde	TU Delft	Voorzitter	7
J. Bakker	RWS	RWS	Lid	2a
B.A.M. Bosman	RVB	RVB	Lid	2a
M. van den Broeke	Arcadis	Arcadis	Lid	3a
P. Copier	Arcadis	Arcadis	Lid	3a
J. Davelaar	Nebest B.V.	Nebest B.V.	Lid	4a
V. Faesen	Rijksvastgoedbedrijf	RVB	Lid	2a
R. Hetteema	Planon	Planon	Lid	3a
G. Klanker	RWS	RWS	Lid	2a
L. Koek	Kadins	Kadins	Nieuw lid	3a
M. Kok	VPR Consultants+	VPR Consultants+	Lid	3a
P. van der Landen	Helix Advies	Helix Advies	Lid	3a
L. Leenders	DON Bureau B.V.	Don Bureau B.V.	Lid	3a
T. Martens	RPS advies- en ingenieursbureau bv	RPS advies- en ingenieursbureau bv	Lid	3a
G. van der Meiden	Vialis	Vialis	Lid	3a
R. Mulder	Ingenieursbureau Westenberg	Ingenieursbureau Westenberg	Lid	3a
P. Nourzad	RWS	RWS	Lid	2a
D. Schoonderwaldt	Movares Nederland BV	Movares Nederland BV	Lid	3a
J. Smit	RPS advies- en ingenieursbureau bv	RPS advies- en ingenieursbureau bv	Lid	3a
D. Smits	Nebest	Nebest	Lid	3a
M. Stam	Provincie Gelderland	Provincie Gelderland	Lid	2a
H. Tacke	IBIS B.V.	Brink Groep	Lid	3a
R. Versprille	Atrivé	Atrivé	Lid	3a
J. de Visser	RVB Sectie Civiele Infra	RVB	Lid	2a
R. Kollaard	Rijksvastgoedbedrijf	RVB	Corr. lid	2a
R. Warringa	Helix Advies	Helix Advies	Secretaris	3a

### Conditiemeting Werkgroep 'Redactie Beheer & Onderhoud'

Naam	Werkgever	Belanghebbende	Rol	Categorie stakeholder
------	-----------	----------------	-----	-----------------------



DATUM  
01-01-2018

PAGINA  
17/17

Naam	Werkgever	Belanghebbende	Rol	Categorie stakeholder
L. van den Bos	RWS	RWS	Voorzitter	2a
P. Copier	Arcadis	Arcadis	Lid	3a
O. Dolk	A-Quin	Aquin	Lid	3a
R. Hetteema	Planon	Planon	Lid	3a
B. de Hoop	Safe Consult	Safe Consult	Lid	3a
D. Klene	Engie Infra & Mobility	Engie Infra & Mobility	Lid	3a
L. Koek	Kadins	Kadins	Nieuw lid	3a
M. Kok	VPR Consultants+	VPR Consultants+	Lid	3a
G. van der Meiden	Vialis	Vialis	Lid	3a
P. Nourzad	RWS	RWS	Lid	2a
D. Smits	Nebest	Nebest	Lid	3a
M. Soesbergen	RWS	RWS	Lid	2a
R. Versprille	Atrivé	Atrivé	Lid	3a
J. Westra	Greenstepadvies	Greenstep advies	Lid	3a
C.J. van Belzen	DON Bureau B.V.	DON Bureau B.V.	Secretaris	3a

### NsC 351 264 03 'Begeleiding CEN/TC 319/WG 11'

Naam	Werkgever	Belanghebbende	Rol	Categorie stakeholder
D. Bezemer	DON Bureau B.V.	Adviesbureaus	Voorzitter	3a
C. Kuijper	Provincie Gelderland	Provincies	Lid	2a
M. Kok	VPR Consultants+	VPR Consultants+	Lid	3a
M. van den Broeke	Arcadis	Arcadis	Lid	3a
Z. Amit	Arcadis	Arcadis	Lid	3a
R. Kotte	NEN		Secretaris	

Voor de verklaring van de stakeholderscategorieën zie pagina 5 van dit commissieplan.